

Общественное объединение «Белорусское общество глухих»



Правила поведения и общения с глухими

Основные термины:

«Глухой» - человек лишенный возможности воспринимать устную речь, звуки (Полностью лишенный слуха);

«Слабослышащий» - лицо с частичным, в разной степени выраженным снижением слуховой функции, в результате, которого затруднено восприятие устной речи.

«Позднооглохший» - лицо, потерявшее слух, в том возрасте, когда речь полностью сформирована.

В педагогике принято считать этот период развития речи у детей сознательного возраста от 7 до 17 лет, когда происходит сознательное усвоение речи и построения высказываний на основе грамматических правил.

Формирование навыка опознания лиц с нарушением слуха

Речь – один из видов коммуникативной деятельности человека, подразумевающий использование средств языка для общения.

Таким образом, главным методом опознания лица с нарушением слуха является непосредственный контакт речевого общения с ним.

Помните! Нарушение слуха не имеет визуальных отличительных признаков у человека.

Косвенным визуальным признаком наличия проблем слухового восприятия может служить наличие технических протезирующих устройств – слуховых аппаратов.

Коммуникативные признаки, при вступлении в контакт общения:

нечеткое, невнятное произношение, смысловая искаженность ответов;
речь с большим присутствием грамматических искажений;
сопутствующая усиленная жестикауляция при общении.

Причины нарушения слуха

Два типа:

Первая «врожденные»:

генетические факторы; осложнения при беременности, болезнь матери во время беременности, хирургических манипуляций и родовые травмы.

Вторая «приобретённые»:

профессиональные заболевания на шумных производствах; звуковые травмы (взрыв, выстрел и т.п.); приём сильнодействующих медицинских препаратов, антибиотиков; механические травмы и попадание инородных тел в слуховые каналы; инфекционные заболевания (менингит и прочие); возрастные изменения.

Основы коммуникации лицами, имеющими нарушение слуха. Жестовый язык. Переписка. Использование средств визуализации

Определите к какому типу относится Ваш собеседник: «врожденная глухота» или «приобретенная».

В дальнейшем это сыграет решающую роль в установлении коммуникативного контакта и выборе стратегии общения.

Для начала общения окликните голосом собеседника. Если не последует ответной реакции, то можно предполагать, что перед Вами человек, который не слышит.

Сделайте несколько взмахов рукой в обозримом пространстве для привлечения внимания собеседника. Используйте тактильную функцию воздействия: прикосновение в зоне обзора собеседника, вибрацию (топнуть ногой по полу, хлопнуть ладонью по столу). Непроизвольная реакция обязательно должна последовать и Вас заметят.

Следующим шагом следует задать вопрос, указав на своем лице последовательно на ухо и рот: «Вы не слышите?» Ваш собеседник, если действительно является инвалидом с нарушением слуха, поймет и даст положительный ответ.

Сразу уточните в какой форме легче общаться: «Жестовый язык» (с помощью переводчика); «Визуально-письменный метод» (подойдет блокнот, набранный текст в смартфоне)

Технические приемы общения

Для общения с лицом имеющим нарушение слуха очень важно поддерживать постоянно зрительный контакт «глаза в глаза». Это необходимо делать для того, чтобы у Вас с лица собеседник мог считывать нужную ему информацию. Глухие люди читают по губам и с лица воспринимают эмоциональный аспект сообщения.

Если при разговоре отворачивать лицо, смотреть с другую сторону, прикрывать рот рукой, глухим собеседником может быть расценено это за нежелание поддерживать общение и приведет к прекращению беседы или станет началом конфликта.

Контролируйте себя, не располагайтесь спиной к источнику света, против света не видно лица, а только силуэт головы, старайтесь чтобы Ваша речь не выглядела разговором «в никуда».

Если Вы почувствовали, что Вас не воспринимают в беседе, предложите перейти к визуальной форме общения через письменную форму (блокнот и ручка, электронные средства связи, смартфон), помощь переводчика жестового языка.

Технические приемы общения

Передавайте собеседнику с нарушением слуха спокойно и четко свое сообщение. Используйте короткие и простые для восприятия фразы.

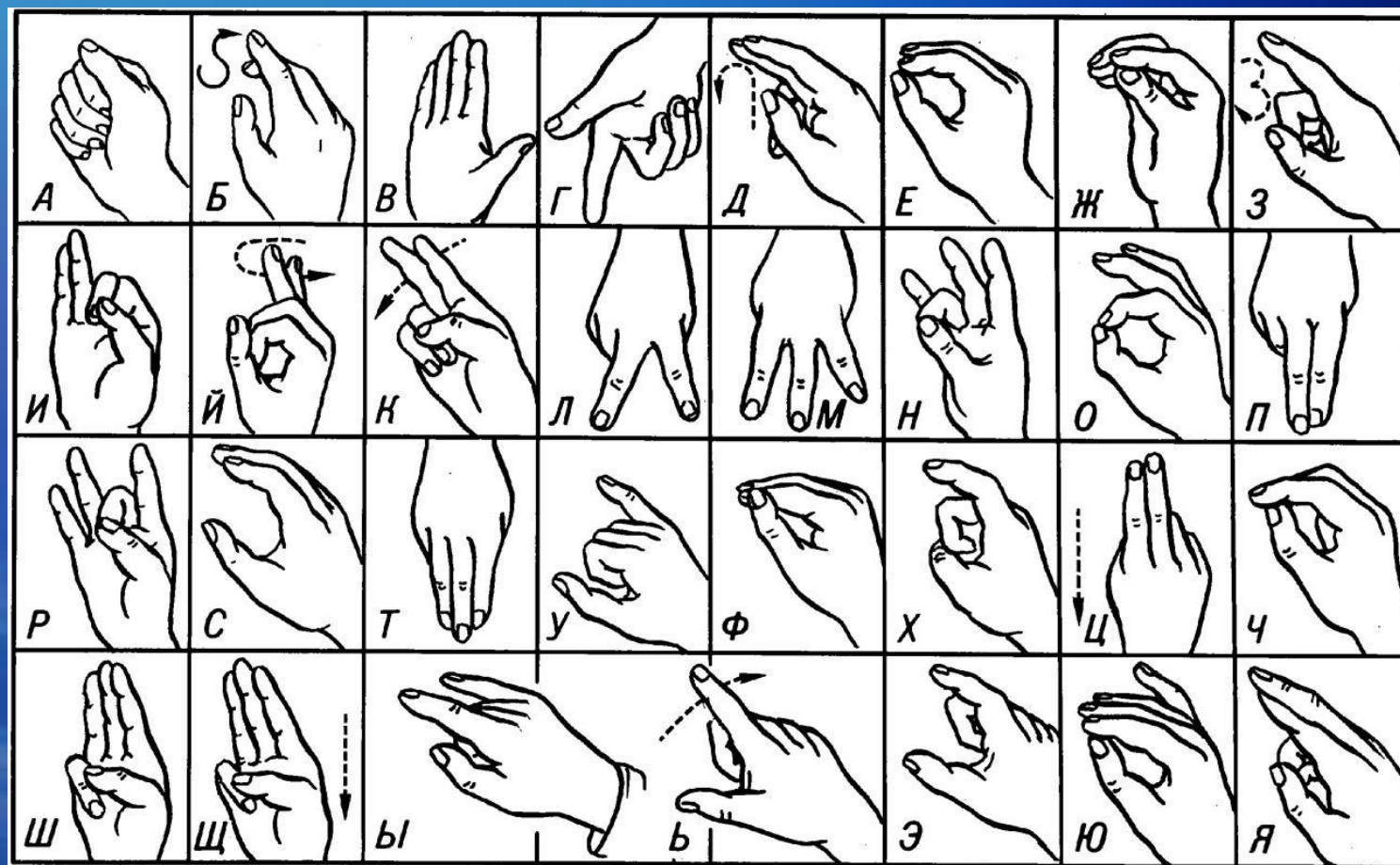
Помните! Лица с нарушением слуха не обладают большим словарным запасом. Им трудно воспринимать сложносоставные предложения.

Не усложняйте свое сообщение, говорите кратко и максимально информативно. Каждое слово воспринимать через глаза требует гораздо большего усилия и приводит к быстрой утомляемости, утрачивается устойчивость внимания.

Наиболее удобной формой общения для лиц с нарушением слуха является их «родной язык». Базовые знания жестового языка намного облегчат общение и упростят взаимное понимание. Рекомендуется знать алфавит и в сложных ситуациях общения прибегать к помощи калькирующей жестовой речи, дублируя слова в их жестовой буквенной форме. Не сомневайтесь. Вас поймут.

Технические приемы общения

Калькирующая жестовая речь (далее - КЖР) - это система общения, в которой жесты сопровождают устную речь говорящего. Глухие собеседники чаще всего произносят слова без голоса. Жесты в КЖР выступают как эквиваленты слов, а порядок их следования такой же, каково расположение слов в обычном предложении.



Технические приемы общения

Разговорная жестовая речь это общение при помощи средств жестового языка — самобытной лингвистической системы, обладающей своеобразной лексикой, грамматикой.

Особенностью жестовой речи является присущность определенных понятий прикрепленных к конкретному жесту.



Технические приемы общения (базовые жесты)

**ЭТО
ВАЖНО!**



я



ты



переводчик



глухой



слабослышащий



да



нет



можно



нельзя



здравствуйте



до свидания



спасибо



любить



помогать



Москва

Технические приемы общения (базовые жесты)

**ВОПРОСЫ
???**



кто



что



где



как



зачем



когда



почему

**кто
и что**



женщина



мужчина



человек



друг



мама

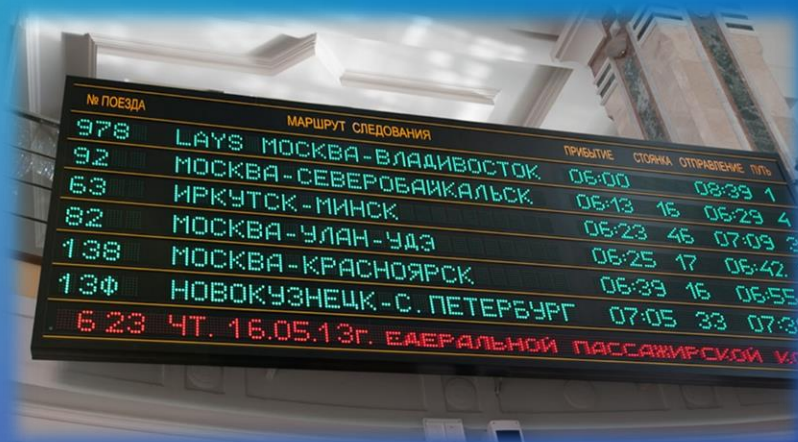


папа

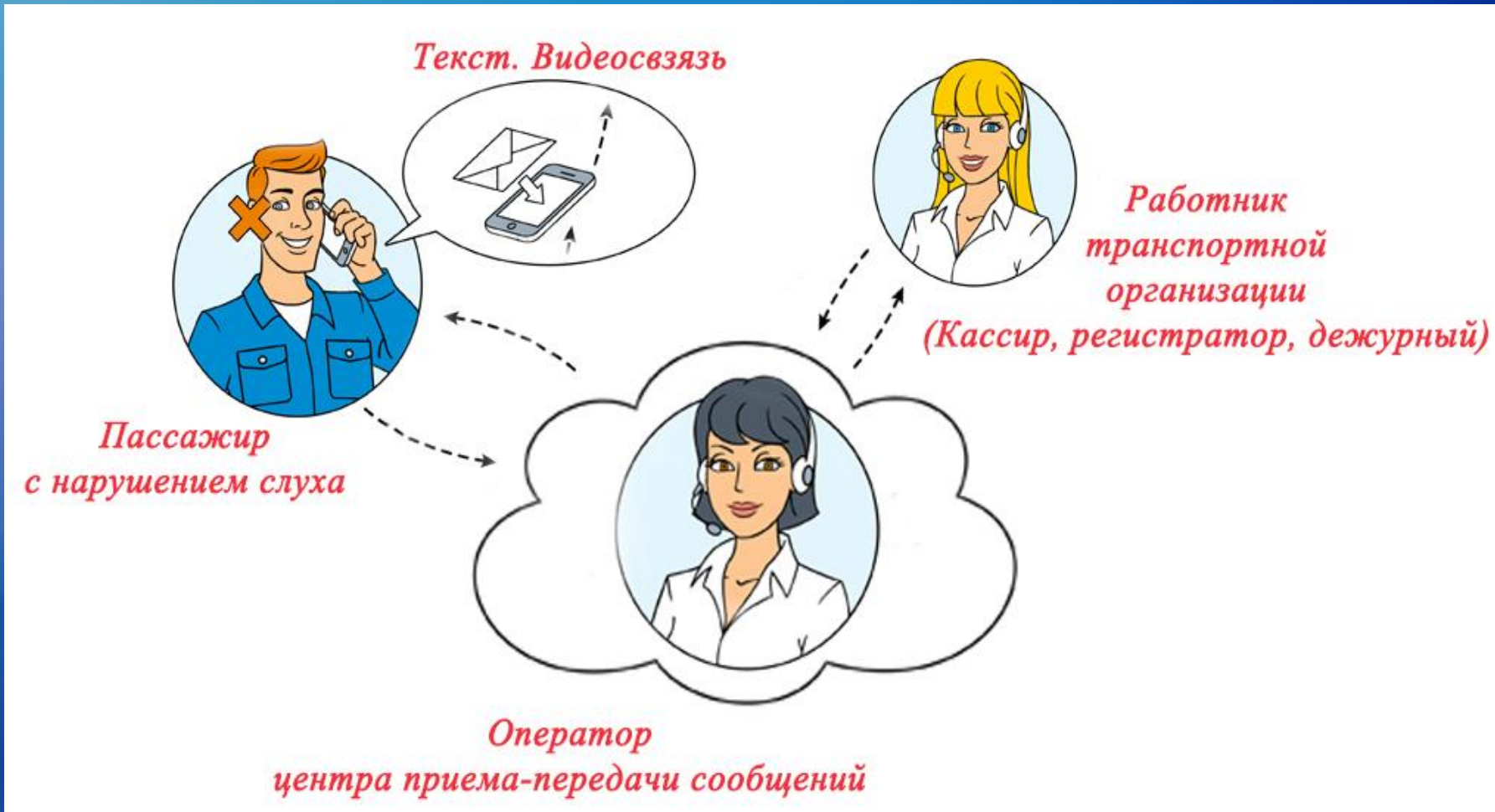


ребенок

Доступность транспортной инфраструктуры для лиц с нарушением слуха. Технические средства наглядной информации на транспорте.



Взаимодействие работников транспорта с центрами приема-передачи сообщений от лиц с нарушением слуха в экстренные и иные службы.



Центры приема-передачи сообщений от лиц с нарушением слуха в экстренные и иные службы

г. Брест и Брестская область

Skype: Брест 9191
Viber, WhatsApp: +375 25 919-19-19
Факс: (8-0162) 43-34-96
Короткий номер SMS/MMS: 9191
(перед набором текстового сообщения набрать цифру 1)

г. Витебск и Витебская область

Skype: 9191-vitebsk
Viber, WhatsApp: +375 25 919-10-10
Факс: (8-0212) 23-57-29
Короткий номер SMS/MMS: 9191 (перед набором текстового сообщения набрать цифру 2)

г. Гомель и Гомельская область

Skype: 9191-Gomel
Viber/WhatsApp: +375 25 602-41-17
Факс: (8-0232) 28-07-90
Короткий номер SMS/MMS: 9191 (перед набором текстового сообщения набрать цифру 4)

г. Гродно и Гродненская область

Skype: 9191-grodno
Viber/WhatsApp: +375 25 911-91-99
Факс: (8-0152) 62-01-90
Короткий номер SMS/MMS: 9191
(перед набором текстового сообщения набрать цифру 3)

г. Минск

Skype: 9191-belog
Viber\Whatsapp: +375 25-919-19-99
Факс: (8-017) 299-07-34
Короткий номер SMS/MMS: 9191 (перед набором текстового сообщения набрать цифру не требуется)

г. Могилев и Могилевская область

Skype: 9191-mogilev
Viber\Whatsapp: +375 25-701-90-91
Факс: (8-0222) 60-08-60
Короткий номер SMS/MMS: 9191 (перед набором текстового сообщения набрать цифру 6)

В любом общении важно умение довести свою мысль, свою точку зрения доступно собеседнику, а это настоящее искусство, которому необходимо ежедневно учиться.

В процессе учебы всегда присутствуют ошибки, не бойтесь ошибаться, не допускайте неправильных поступков.

Истинные желания научиться общаться с теми, кому это делать трудно несомненно помогут в преодолении барьера общения.